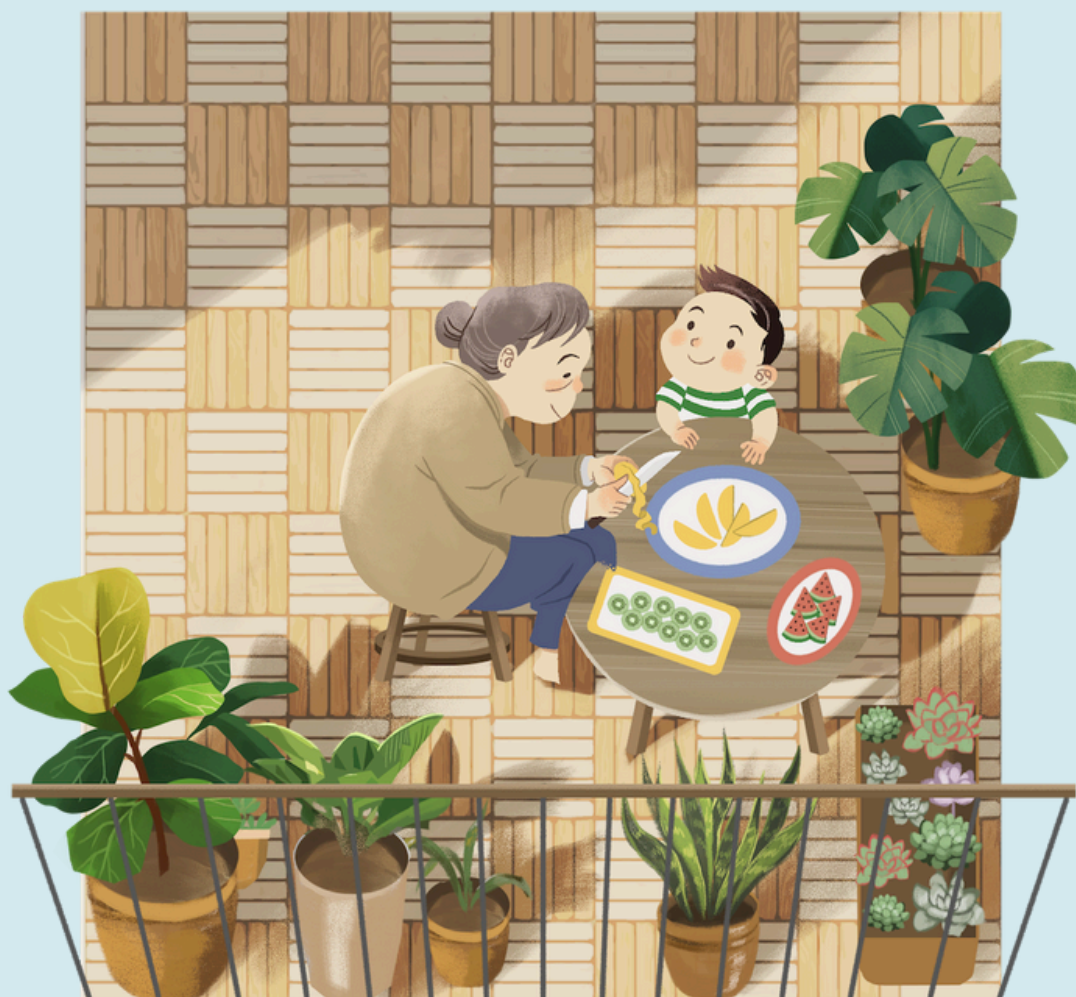


PORTINERIE DI QUARTIERE

Avamposto di Comunità



**Avviso per acquisizione di
MANIFESTAZIONI D'INTERESSE
PER L'ATTIVAZIONE DI RETI DI
ENTI DEL TERZO SETTORE
NELL'AMBITO DELL'INIZIATIVA:**

**PORTINERIE
DI QUARTIERE**

**Avamposto di Comunità
2024**

Con il presente Avviso, CAVV-CSV di Venezia intende individuare reti di Organizzazioni di volontariato (Odv) e Associazioni di promozione sociale (Aps), della Città Metropolitana di Venezia, che si attivino per la co-progettazione di nuove azioni sui temi dell'ambiente, delle povertà e dell'inclusione sociale.

Nello specifico CAVV-CSV di Venezia invita le Reti a presentare:

- a) proposte sperimentali di Rifugi Climatici da realizzare nel territorio della Città Metropolitana di Venezia;
- b) nuove azioni sperimentali di Portierato sociale da realizzare nel territorio della Città Metropolitana di Venezia.

1. PREMESSA E OBIETTIVI GENERALI

Le Portinerie di Quartiere promuovono azioni di contrasto alla povertà e solitudine involontaria causata dall'impoverimento delle reti familiari e amicali, e "costruiscono comunità" attraverso progetti collettivi che rivitalizzano i concetti di vicinato e condivisione grazie al protagonismo del volontariato.

CAVV-CSV di Venezia si impegna a dare visibilità ai valori del volontariato e all'impatto sociale dell'azione volontaria, promuovendo la **cultura della solidarietà** attraverso iniziative di promozione del volontariato e di animazione territoriale. Queste iniziative mirano a sviluppare reti e relazioni fra le organizzazioni di volontariato, accrescendo così il capitale sociale del territorio.

Il volontariato, come descritto nella Carta dei valori, è l'espressione della relazione e della condivisione con l'altro. L'azione volontaria, che ha al centro del suo agire le persone, promuove la conoscenza e la tutela dei diritti di cittadinanza e favorisce la partecipazione di tutti allo sviluppo civile della società. Attraverso il volontariato, i cittadini si attivano per rimuovere le cause delle disuguaglianze economiche, culturali e sociali, offrendo soluzioni

e risposte ai bisogni e ai fattori di emarginazione e degrado, contribuendo anche al raggiungimento degli **Obiettivi di Sviluppo Sostenibile dell'Agenda 2030**: *porre fine alla povertà, combattere le disuguaglianze, favorire lo sviluppo sociale ed economico, contrastare il cambiamento climatico e costruire società pacifiche.*

Nel 2021, il CAVV-CSV ha avviato il progetto, coinvolgendo numerose realtà associative pronte a offrire quel servizio di prossimità che era venuto a mancare soprattutto durante e dopo la pandemia.

Visti i risultati positivi delle attuali Portinerie, il CSV intende ampliarne la presenza.

L'obiettivo di CAVV-CSV di Venezia con questa iniziativa è di sostenere, tramite servizi, il volontariato, promuovendo negli enti del terzo settore la crescita di una cultura progettuale e di rete qualificata, capace di fornire risposte sempre più strutturali ai bisogni del territorio.



2. REQUISITI DI PARTECIPAZIONE

Alla manifestazione di interesse potranno partecipare reti formate da Organizzazioni di Volontariato ed Associazioni di Promozione Sociale:

- iscritte al Registro Unico Nazionale del Terzo Settore (RUNTS);
- con sede legale ed operativa nella Città Metropolitana di Venezia.

I requisiti prescritti dovranno essere posseduti sia dal Capofila che da tutti i Partner della rete al momento della candidatura.

Gli Enti non dovranno:

- essere già sostenuti da finanziamenti di altri enti per le iniziative da realizzare in coprogettazione con CAVV-CSV di Venezia;
- risultare rinunciatari alla realizzazione di iniziative coprogettate con CAVV-CSV di Venezia relativamente ad avvisi emessi nei precedenti tre anni.

3. SERVIZIO DI AVVIO E ACCOMPAGNAMENTO

CAVV-CSV di Venezia, tramite il servizio di supporto ed avvio (start up) progettuale, intende realizzare, in collaborazione con le associazioni selezionate, n. 3 nuove azioni sperimentali di animazione territoriale e promozione del volontariato nell'ambito del Portierato Sociale.

Le spese relative al servizio di supporto ed avvio delle iniziative saranno sostenute direttamente da CAVV-CSV di Venezia, nel rispetto del divieto di erogazione diretta in denaro delle risorse provenienti dal FUN o del trasferimento a titolo gratuito di beni, previsto dal Codice del Terzo Settore.

La dotazione finanziaria complessiva stanziata per l'iniziativa, che coprirà al massimo l'80% dei costi progettuali, è di €30.000,00 (stanziamento massimo di €10.000,00 per azione).

Cofinanziamento

Le associazioni capofila e partner dovranno contribuire alla realizzazione delle iniziative cofinanziando almeno il 20% dei costi (contributo minimo €2.500,00 per azione), per un budget di spesa massimo di €12.500,00 euro per azione.

A titolo di cofinanziamento saranno accettati anche apporti in natura quali la cessione gratuita di attrezzature e beni di consumo, la messa a disposizione gratuita di locali per la realizzazione delle iniziative e la valorizzazione del volontariato.

4. COSTRUZIONE DELLA RETE CON ALTRI SOGGETTI COLLABORATORI

Saranno valutate positivamente le candidature di reti che, oltre alla presenza di associazioni partner, potranno vantare la collaborazione con enti pubblici, specie con le amministrazioni locali, e/o con altri enti privati non profit e/o profit.

In particolare, saranno valutate positivamente le collaborazioni che apporteranno alle iniziative contributi finanziari e/o in natura.



5. DESCRIZIONE DELL'INIZIATIVA “PORTINERIE DI QUARTIERE. Avamposto di comunità”

5.1 Obiettivo generale ed obiettivi specifici

Obiettivo dell'iniziativa “Nuove Portinerie di quartiere - Avamposto di comunità 2024” è l'attivazione del Terzo Settore per la realizzazione di spazi fisici e virtuali, di ascolto e supporto ai cittadini e di generazione di relazioni e legami sociali, in grado di catalizzare i bisogni dei soggetti più fragili che si trovano in difficoltà e, allo stesso tempo, le competenze dei cittadini che desiderano investire parte del proprio tempo a favore della comunità.

Le Portinerie di Quartiere promuoveranno azioni di contrasto alla povertà e solitudine involontaria dovuta al fenomeno dell'impoverimento delle reti primarie familiari e amicali, costruiranno comunità rianimando i quartieri con progetti collettivi che rivitalizzino i concetti di vicinato e condivisione.

Obiettivi specifici delle Portinerie di Quartiere:

- potenziamento della centralità delle relazioni umane nella società;

- rafforzamento del sostegno garantito ai soggetti e alle famiglie in situazione di difficoltà economica e sociale;
- aumento dell'inclusione sociale e della sostenibilità ambientale urbana;
- incremento delle capacità e delle competenze dei cittadini;
- miglioramento della qualità della vita e del benessere degli anziani;
- rafforzamento della comunità, del senso di appartenenza e della coesione sociale.

5.2 Aree d'intervento

Le attività saranno realizzate dai volontari delle associazioni partner, con l'eventuale sostegno di figure professionali specifiche laddove strettamente necessario. I servizi agli utenti saranno accessibili gratuitamente.

GLI AMBITI DI ATTIVITÀ DELLE PORTINERIE DI QUARTIERE:

1. SERVIZI DI PROSSIMITÀ

Rilevare i bisogni e le richieste dei residenti più fragili del quartiere ed organizzare una campagna di ricerca volontari tra i residenti per costituire una “Banca delle competenze” che, coordinando le risorse, offra soluzioni a molte incombenze, problemi, necessità quotidiane, nell'ottica del “vicino / portinaio / punto di riferimento”.

2. ANIMAZIONE DI QUARTIERE

Promuovere periodicamente l'informazione sulle iniziative sociali e culturali in programma nel quartiere, per aumentare le occasioni di partecipazione e socializzazione tra i cittadini.

Programmando un calendario di iniziative di aggregazione e socializzazione e alcuni appuntamenti fissi annuali, si favorisce la coesione della comunità.

Le attività includono: gite e passeggiate; attività sportive di gruppo; postazioni di book crossing; raccolta di oggetti usati; organizzazione di mercatini; laboratori creativi; corsi di formazione; proiezione di film; eventi e performance artistiche; feste di quartiere; iniziative solidali ecc.

3. SPORTELLLO DI ORIENTAMENTO AI SERVIZI DEL TERRITORIO

Offrire informazioni e aiuto nell'orientamento ai servizi pubblici e privati del territorio, tra cui: corsi di lingua; servizi sociosanitari; disbrigo pratiche; richiesta sussidi; ricerca del lavoro etc.

Questi interventi mirano a migliorare la qualità della vita dei residenti, favorendo l'inclusione e la solidarietà all'interno del quartiere.

5.3 Sostenibilità delle iniziative

Per favorire la sostenibilità nel tempo delle iniziative, le associazioni organizzeranno, in collaborazione con CAVV-CSV di Venezia, delle campagne di ricerca di nuovi volontari, con l'obiettivo di coinvolgere ed attivare in particolar modo i giovani e gli anziani residenti nel quartiere, e di fundraising per la sostenibilità economica.



5.4 Gli spazi adibiti a Portinerie

Per ospitare le nuove Portinerie di Quartiere, è essenziale individuare spazi ben visibili e centrali nell'ambito territoriale definito nel modulo di candidatura. Questi spazi possono includere, ad esempio, edicole, negozi con vetrina vuoti o sedi associative.

Le Portinerie possono essere organizzate in diversi locali e devono comprendere almeno un'area dedicata al front office, uno spazio accogliente per l'interazione con il pubblico e uno spazio back office.

In via preferenziale saranno selezionati i soggetti che hanno a disposizione, anche grazie alla collaborazione con enti pubblici o privati, dei locali particolarmente adatti alla realizzazione dell'iniziativa. Parte del contributo di CAVV-CSV di Venezia sarà dedicato alla realizzazione in ogni sede di un allestimento adeguato alle esigenze del progetto con un layout identificativo del progetto ed un'immagine coordinata.



6. SPESE AMMISSIBILI AL CONTRIBUTO DI CAVV – CSV DI VENEZIA

CAVV-CSV di Venezia sosterrà esclusivamente le spese ad esso intestate.

L'elenco delle spese necessarie per la realizzazione delle iniziative sarà proposto dagli Enti partner nella domanda di partecipazione ma stabilito, in via definitiva, solo in fase di coprogettazione con CAVV-CSV di Venezia.

Le voci di spesa, del piano finanziario proposto, dovranno risultare coerenti con l'iniziativa e ben bilanciate tra di loro.

Categorie di spesa **ammissibili**:

PRESTAZIONI DI SERVIZI

La scelta di affidamento di incarichi per servizi a soggetti terzi verrà effettuata direttamente da CAVV-CSV di Venezia seguendo i principi di economicità e trasparenza con valutazione di almeno tre preventivi di soggetti diversi.

SPESE DI PERSONALE

Per l'organizzazione ed il coordinamento generale dell'iniziativa CAVV-CSV di Venezia ricorrerà all'utilizzo di personale interno. A livello locale sarà individuato un referente tra i volontari o un collaboratore esterno tramite selezione di curriculum vitae e colloquio.

BENI DI CONSUMO

Saranno ammesse spese per materiali a consumo solo se strettamente necessarie alla realizzazione delle attività.

COMUNICAZIONE

Le attività di grafica, stampa e creazione di materiali audio-visivi saranno realizzate direttamente da CAVV-CSV di Venezia o da esso affidate a soggetti esterni.

ACQUISTO DI BENI DUREVOLI

Sono ammesse spese di acquisto di beni durevoli (attrezzatura, strumentazione tecnica, software, mezzi...) necessari alla realizzazione delle iniziative. Tali beni rimarranno di proprietà di CAVV-CSV di Venezia e potranno essere prestati in comodato d'uso gratuito agli Enti per tutto il tempo di durata dell'iniziativa.

ORGANIZZAZIONE DI INIZIATIVE COMUNITARIE DI ANIMAZIONE TERRITORIALE

Spese per servizi di animazione territoriale e promozione del volontariato.

ORGANIZZAZIONE DI CORSI DI FORMAZIONE

Spese per l'organizzazione di corsi di formazione per i volontari e per i beneficiari delle azioni pilota.

LOCAZIONE PER PERIODI PROLUNGATI DI SPAZI EXTRA ASSOCIATIVI

Per la realizzazione di attività progettuali.

EVENTUALI ALTRE SPESE RICONDUCIBILI ALLA REALIZZAZIONE DELLE ATTIVITÀ PROGETTUALI

Da concordare con CAVV-CSV di Venezia.



7. MODALITÀ DI DEFINIZIONE DEL PARTENARIATO CON CAVV – CSV DI VENEZIA

Le domande di Candidatura delle associazioni che partecipano alla presente Manifestazione d'interesse saranno valutate a giudizio insindacabile del Consiglio Direttivo di CAVV–CSV di Venezia. I soggetti ritenuti idonei a partecipare all'iniziativa riceveranno conferma di accettazione da parte degli Uffici di CAVV–CSV di Venezia. Le associazioni selezionate parteciperanno nel mese di *ottobre 2024* ad una fase di co-progettazione nella quale verranno definite le azioni, calendarizzate le attività e definiti i

costi. Al termine della fase di coprogettazione le associazioni sottoscriveranno un accordo di partenariato con CAVV–CSV di Venezia nel quale si impegneranno a realizzare le attività per una durata di 12 mesi, a definire un calendario, individuando giorni ed orario di apertura delle Portinerie e a stipulare una polizza assicurativa a tutela dei volontari contro gli infortuni e le malattie connesse allo svolgimento delle attività, nonché per la responsabilità civile verso terzi dei volontari impiegati nelle attività progettuali.

Le nuove Portinerie di Quartiere saranno indicativamente avviate a partire dal mese di novembre 2024.



8. CRITERI DI VALUTAZIONE

CRITERIO	CONTEGGIO
Qualità ed efficacia delle attività proposte nell'intercettare i bisogni della comunità e offrire risposte adeguate ed innovative sulla base dell'analisi del contesto	Max 20 punti
Ampiezza della rete di partenariato (n. partner escluso capofila)	10 punti fino a 2 partner (escluso capofila) 15 punti fino a 3-4 partner (escluso capofila) 20 punti fino a 5 partner e oltre (escluso capofila)
n. Collaborazioni con enti pubblici o privati con messa a disposizione di risorse a favore dell'iniziativa	10 punti fino a 2 partner 15 punti fino a 3 partner e oltre
Numero di volontari messi a disposizione dal capofila e da eventuali partner	Max 15 punti
Messa a disposizione di uno o più locali adatti alla realizzazione dell'iniziativa, con allegate foto e planimetrie	Max 20 punti
Coerenza e bilanciamento tra le macrovoci del piano finanziario proposto	Max 10 punti
TOTALE	MAX 100 PUNTI



9. MODALITÀ DI PRESENTAZIONE DELLA CANDIDATURA

L'ente capofila dovrà inviare:

1. Modulo di candidatura

Allegare copia del documento d'identità in corso di validità del Legale Rappresentante dell'associazione capofila

2. Copia dello statuto

3. Copia dell'ultimo bilancio approvato

4. Breve relazione delle attività realizzate dall'ente negli ultimi due anni

5. Manifestazioni d'interesse delle associazioni partner

Allegare copia del documento d'identità in corso di validità del Legale Rappresentante di ciascun partner.

6. Manifestazioni d'interesse di eventuali altri enti collaboratori

In caso di presenza di collaborazioni con enti pubblici o con altri enti privati non profit e/o profit, ogni soggetto dovrà sottoscrivere la manifestazione d'interesse in cui dichiarare le modalità di collaborazione e l'eventuale apporto di contributi finanziari e/o in natura a favore dell'iniziativa (Allegare copia d'identità del sottoscrittore).

7. Autocertificazione di non essere rinunciatari alla realizzazione di iniziative coprogettate con CAVV-CSV di Venezia relativamente ad avvisi emessi nei precedenti tre anni.

Il modulo di candidatura comprensivo di tutti gli allegati dovrà essere inviato tramite pec all'indirizzo csvvenezias@pec.it **entro il 22 settembre 2024 alle ore 23:59.**

PER MAGGIORI INFORMAZIONI

CAVV-CSV DI VENEZIA



INDIRIZZO MAIL

info@csvvenezia.it



RECAPITO TELEFONICO

041 5040103



APERTURA DELLA SEGRETERIA:

lunedì, mercoledì e venerdì,
dalle 14.00 alle 17.30

martedì e giovedì dalle 9.00
alle 12.30

